

**Procedury postępowania nauczycieli  
i innych pracowników  
Szkoły Podstawowej nr 5  
im. Księdza Jana Twardowskiego  
w Biłgoraju w różnych sytuacjach zagrożenia**

## **Procedury:**

- I. Postępowanie nauczyciela, gdy zachodzi podejrzenie, że na terenie szkoły znajduje się uczeń będący pod wpływem alkoholu, narkotyków, jest agresywny lub jego zachowanie budzi zagrożenie.
- II. Postępowanie nauczyciela w przypadku uzyskania informacji, że uczeń, który nie ukończył 18 lat przejawia zachowania świadczące o jego demoralizacji.
- III. Postępowanie nauczyciela w przypadku, gdy znajduje on na terenie szkoły substancję przypominającą narkotyk.
- IV. Postępowanie nauczyciela w przypadku podejrzenia, że uczeń posiada przy sobie substancję przypominającą narkotyk.
- V. Postępowanie nauczyciela wobec ucznia – sprawcy czynu karalnego lub przestępstwa.
- VI. Postępowanie nauczyciela wobec ucznia, który stał się ofiarą czynu karalnego.
- VII. Postępowanie nauczyciela w sytuacji znalezienia na terenie szkoły broni, materiałów wybuchowych oraz innych niebezpiecznych substancji i przedmiotów.
- VIII. Postępowanie nauczyciela w przypadku stwierdzenia dewastacji mienia społecznego i cudzej własności (niezależnie od wartości).
- IX. Postępowanie nauczyciela z uczniem przeszkadzającym w prowadzeniu lekcji.
- X. Postępowanie nauczyciela w przypadku kradzieży w szkole.
- XI. Postępowanie nauczyciela w przypadku stwierdzenia kradzieży mienia szkolnego
- XII. Zwalnianie uczniów z zajęć lekcyjnych.
- XIII. Postępowanie z opinią Poradni Psychologiczno- Pedagogicznej.
- XIV. Postępowanie w przypadku naruszenia godności osobistej ucznia.
- XV. Metody współpracy szkoły z policją
- XVI. Procedury postępowania dla dzieci spotykających się z agresją i przemocą w szkole
- XVII. Procedura postępowania, gdy uczeń uległ wypadkowi w szkole.
- XVIII. Procedura postępowania w przypadku obrażenia nauczyciela lub pracownika szkoły w trakcie pełnienia obowiązków służbowych

Procedura postępowania w przypadku ucieczki ucznia z lekcji

XX. Używanie telefonów komórkowych i innych urządzeń elektronicznych

XXI. Procedura reagowania w szkole w sytuacjach cyberprzemocy.

XXII. Procedura postępowania z dzieckiem przewlekle chorym.

XXIII. Procedura postępowania w przypadku bójki.

## **Podstawy prawne stosowania procedur**

- 1) Ustawa z dnia 26 października 1982 r. o postępowaniu w sprawach nieletnich /Dz. U. z 1982 r. Nr 35 poz.228 z p. zm. - tekst jednolity Dz. z 2002r. Nr 11 poz.109 z późn. zm./ oraz przepisy wykonawcze w związku z ustawą /.
- 2) Ustawa z dnia 26 października 1982 r. o wychowaniu w trzeźwości i przeciwdziałaniu alkoholizmowi /Dz. U. Nr 35, poz.230 z późn. zm./
- 3) Ustawa z dnia 24 kwietnia 1997 r. o przeciwdziałaniu narkomanii /Dz. U. z 2003 r. Nr 24, poz. 198/.
- 4) Ustawa z dnia 6 kwietnia 1990 r. o Policji /Dz. U. Nr 30 poz. 179 z późn. zm./
- 5) Zarządzenie Nr 15/97 Komendanta Głównego Policji z dnia 16 czerwca 1997r. w sprawie form i metod działań policji w zakresie zapobiegania i zwalczania demoralizacji „i przestępczości nieletnich.
- 6) Ustawa z dnia 7 września 1991r. o systemie oświaty /Dz. U. z 1996 r. Nr 67, poz. 329 z późn. zm./
- 7) Rozporządzenie Ministra Edukacji Narodowej i sportu z dnia 31 stycznia 2003 r. w sprawie szczegółowych form działalności wychowawczej i zapobiegawczej wśród dzieci i młodzieży zagrożonych uzależnieniem /Dz. U. Nr 26, poz.226/.

## **I. Postępowanie nauczyciela, gdy zachodzi podejrzenie, że na terenie szkoły znajduje się uczeń będący pod wpływem alkoholu, narkotyków, jest agresywny lub jego zachowanie budzi zgorzenie**

1. Odizolowanie ucznia od reszty klasy i pozostawienie pod opieką osoby dorosłej.
2. Powiadomienie dyrektora szkoły.
3. Powiadomienie rodziców/opiekunów prawnych i zobowiązanie ich do odebrania dziecka ze szkoły.
4. W obecności innego nauczyciela przeprowadzenie postępowania wyjaśniającego i sporządzenie notatki.
5. Po przybyciu rodziców/opiekunów prawnych przekazanie im dotychczasowych ustaleń. Rodzice przejmują opiekę nad dzieckiem i fakt ten potwierdzają własnoręcznym podpisem.
6. Jeśli ze względu na stan ucznia nie można nawiązać z nim kontaktu, wzywamy pogotowie ratunkowe.
7. W sytuacji, gdy rodzice/prawni opiekunowie odmówią odebrania dziecka, o pozostaniu ucznia w szkole, czy przewiezieniu do placówki służby zdrowia, albo przekazaniu go do dyspozycji funkcjonariuszom policji – decyduje lekarz po ustaleniu aktualnego stanu zdrowia ucznia i w porozumieniu z dyrektorem szkoły.
8. W przypadku, gdy uczeń jest agresywny, bądź swoim zachowaniem daje powód do zgorzenia albo zagraża życiu lub zdrowiu innych osób powiadomienie najbliższej jednostki policji.

## **II. Postępowanie nauczyciela w przypadku uzyskania informacji, że uczeń, który nie ukończył 18 lat przejawia zachowania świadczące o jego demoralizacji:**

1. Nauczyciel w przypadku uzyskania informacji o możliwej demoralizacji ucznia, przekazuje uzyskaną informację wychowawcy klasy.
2. Wychowawca po otrzymaniu informacji o demoralizacji ucznia:
  - informuje dyrektora szkoły i pedagoga szkolnego,

- wzywa do szkoły rodziców/ prawnych opiekunów ucznia i przeprowadza z nimi rozmowę,
- po rozmowie z rodzicami/prawnymi opiekunami, podejmuje działania naprawcze w porozumieniu z pedagogiem szkolnym,
- monitoruje zachowanie ucznia,
- jeśli rodzice odmawiają współpracy lub szkoła wyczerpała wszystkie dostępne środki wychowawcze, a informacje o demoralizacji się powtarzają, wychowawca zgłasza sprawę do dyrektora szkoły, który powiadamia sąd rodzinny lub policję.

### **III. Postępowanie nauczyciela w przypadku, gdy znajduje na terenie szkoły substancję przypominającą narkotyk**

1. Zabezpieczenie substancji przed dostępem do niej osób niepowołanych.
2. Powiadomienie dyrektora szkoły, który wzywa policję.
3. Przekazanie znalezionej substancji policji.

### **IV. Postępowanie nauczyciela w przypadku podejrzenia, że uczeń posiada przy sobie substancję przypominającą narkotyk**

1. Odizolowanie ucznia poprzez umieszczenie go pod opieką osoby dorosłej w oddzielnym pomieszczeniu.
2. Powiadomienie dyrektora szkoły.
3. Powiadomienie rodziców/prawnych opiekunów ucznia i wezwanie ich do szkoły.
4. W obecności innej osoby domaganie się, aby uczeń przekazał posiadaną substancję.

***WAŻNE! Nauczyciel nie ma prawa samodzielnie wykonywać czynności przeszukania odzieży ani plecaka ucznia- ta czynność zastrzeżona jest wyłącznie dla policji.***

5. Gdy uczeń odmawia wydania substancji dobrowolnie wzywamy do szkoły policję.

6. Jeśli uczeń wyda substancję dobrowolnie, po odpowiednim zabezpieczeniu przekazanie substancji policji.

#### **V. Postępowanie nauczyciela wobec ucznia – sprawcy czynu karalnego lub przestępstwa**

1. Odizolowanie ucznia – sprawcy czynu karalnego od rówieśników.
2. Powiadomienie dyrektora szkoły, który decyduje o wezwaniu policji, (jeśli sprawa jest poważna lub sprawca nie jest znany).
3. Powiadomienie rodziców/prawnych opiekunów ucznia i wezwanie ich do szkoły.
4. Ustalenie okoliczności czynu i ewentualnych świadków zdarzenia.
5. Zabezpieczenie ewentualnych dowodów.
6. Niezwłoczne wezwanie policji w przypadku, kiedy istnieje konieczność profesjonalnego zabezpieczenia dowodów przestępstwa, ustalenie okoliczności i ewentualnych świadków zdarzenia.

#### **VI. Postępowanie nauczyciela wobec ucznia, który stał się ofiarą czynu karalnego**

1. Udzielenie pierwszej pomocy (przedmedycznej), bądź zapewnienie jej udzielenia poprzez wezwanie pielęgniarki szkolnej lub karetki pogotowia ratunkowego, w przypadku kiedy ofiara doznała obrażeń.
2. Niezwłoczne poinformowanie dyrektora szkoły, który w razie potrzeby powiadamia policję.
3. Powiadomienie rodziców ucznia o zdarzeniu i konieczności odebrania dziecka ze szkoły.
4. Niezwłoczne wezwanie policji w przypadku, kiedy istnieje konieczność profesjonalnego zabezpieczenia dowodów przestępstwa, ustalenie okoliczności i ewentualnych świadków zdarzenia.

#### **VII. Postępowanie nauczyciela w sytuacji znalezienia na terenie szkoły broni, bomby, materiałów wybuchowych oraz innych niebezpiecznych substancji i przedmiotów**

1. Powiadomienie dyrektora szkoły.
2. Zapewnienie bezpieczeństwa przebywającym na terenie szkoły osobom ( stosując określone metody ewakuacji).
3. Uniemożliwienie dostępu osób postronnych do niebezpiecznych przedmiotów i wezwanie policji, tel. - 112 lub 997.

#### **VIII. Postępowanie nauczyciela w przypadku stwierdzenia dewastacji mienia społecznego i cudzej własności (niezależnie od wartości)**

1. Natychmiastowe interweniowanie - powstrzymanie sprawcy bądź sprawców, bez użycia siły fizycznej.
2. Poinformowanie dyrektora szkoły, który wzywa policję.
3. Ustalenie okoliczności zdarzenia.
4. Wezwanie rodziców/prawnych opiekunów ucznia i poinformowanie ich o kosztach oraz konsekwencjach nieodpowiedniego zachowania.
5. Sporządzenie notatki ze zdarzenia.

#### **IX. Postępowanie nauczyciela z uczniem przeszkadzającym w prowadzeniu lekcji:**

1. Upomnienie ucznia.
2. Jeśli pomimo upomnienia uczeń nadal przeszkadza, wpisanie do dziennika zachowania punktów negatywnych za dane zachowanie.
3. Przeprowadzenie rozmowy z uczniem po zajęciach o przyczynach takiego zachowania.
4. Jeśli rozmowa nie przynosi oczekiwanych efektów, powiadomienie wychowawcy klasy, który podejmuje działania naprawcze.

#### **X. Postępowanie nauczyciela w przypadku kradzieży w szkole rzeczy należącej do ucznia:**

Szkoła nie odpowiada materialnie za przedmioty wartościowe ( telefony, gry, MP 3, MP 4 i inne kosztowne rzeczy) zagubione i skradzione w szkole.



1. Uczeń zawiadamia prowadzącego zajęcia o kradzieży natychmiast po stwierdzeniu tego faktu.
2. Rozmowa z osobą poszkodowaną.
3. Ustalenie faktów zdarzenia.
4. W przypadku ustalenia sprawcy kradzieży następuje:
  - rozmowa ze sprawcą kradzieży,
  - powiadomienie rodziców/ prawnych opiekunów sprawcy i rozmowa z nimi,
  - zadośćuczynienie pokrzywdzonemu (zwrot przedmiotów, przeprosiny),
  - wpisanie punktów negatywnych sprawcy kradzieży do dziennika zachowania.
4. W przypadku nie znalezienia skradzionej rzeczy i trudności z ustaleniem sprawcy następuje:
  - powiadomienie dyrektora szkoły,
  - powiadomienie rodziców poszkodowanego,
  - dyrektor szkoły w porozumieniu z rodzicami podejmuje decyzję o zgłoszeniu kradzieży na policję.

#### **XI. Postępowanie nauczyciela w przypadku stwierdzenia kradzieży mienia szkolnego:**

1. Natychmiast po stwierdzeniu kradzieży powiadomienie dyrektora szkoły.
2. Dyrektor szkoły podejmuje decyzję, co do dalszych działań.

#### **XII. Zwalnianie uczniów z zajęć lekcyjnych**

Zwolnienia z zajęć lekcyjnych dokonuje wychowawca klasy, po wcześniejszym porozumieniu się z rodzicami ucznia ( pod nieobecność wychowawcy inny nauczyciel).

- Rodzic może osobiście lub pisemnie zwolnić ucznia z zajęć.
- W sytuacji, gdy uczeń źle się poczuł w trakcie zajęć nauczyciel wysyła go do pielęgniarki szkolnej.
- Jeśli konieczne jest zwolnienia ucznia do domu, pielęgniarka szkolna kontaktuje się z rodzicami ucznia i ustala czas odbioru dziecka ze szkoły. Uczeń do czasu przybycia rodzica pozostaje pod opieką pielęgniarki.
- W sytuacji, gdy pielęgniarka szkolna jest na urlopie lub zwolnieniu lekarskim nauczyciel powiadamia rodziców i do ich przybycia opiekuje się uczniem.

### **XIII. Postępowanie z opinią Poradni Psychologiczno - Pedagogicznej**

1. Przekazanie przez rodziców opinii PPP wychowawcy klasy, który przekazuje ją do sekretariatu szkoły.
2. Zarejestrowanie opinii przez sekretarza szkoły i przekazanie dwóch kopii pedagogowi szkolnemu.
3. Pedagog jedną z kopii przekazuje wychowawcy klasy, a drugą zatrzymuje w swojej dokumentacji.
4. Wychowawca klasy po zapoznaniu się z opinią PPP, postępuje zgodnie z zapisami Systemu Pomocy Psychologiczno- Pedagogicznej.

### **XIV. Postępowanie w przypadku naruszenia godności osobistej ucznia**

1. W przypadku uchybienia przez nauczyciela obowiązków wynikających z art. 6 Karty Nauczyciela, a w rezultacie naruszenia godności osobistej ucznia, prowadzi się wewnątrzszkolne postępowanie wyjaśniające.
2. Dyrektor szkoły zapoznaje się z okolicznościami zdarzenia, prowadzi rozmowę wyjaśniającą z nauczycielem, uczniem, rodzicem/prawnym opiekunem.
  - Włącza w rozmowę wyjaśniającą wychowawcę klasy.
  - Po ustaleniu stanu faktycznego i stwierdzeniu, że nastąpiło naruszenie godności osobistej ucznia, dyrektor ma prawo zastosować wobec nauczyciela karę w postaci:
    - upomnienia ustnego /przy pierwszym zdarzeniu/,
    - upomnienia pisemnego /przy powtórnym zdarzeniu/.
  - Po czynnościach wyjaśniających stwierdzających, że nie nastąpiło naruszenie godności osobistej ucznia, postępowanie zostaje zakończone, o czym zostają poinformowani zainteresowani.
  - Wszystkie czynności wykonywane w ramach postępowania wewnątrzszkolnego dokumentowane są protokołem.
  - Jeżeli postępowanie wewnątrzszkolne potwierdza powtarzające się naruszenie godności osobistej ucznia, po dwukrotnym upomnieniu danego nauczyciela, przy kolejnym zdarzeniu dyrektor szkoły ma obowiązek skierować stosowne zawiadomienie do rzecznika dyscyplinarnego.

3. W przypadku ewidentnego naruszenia godności osobistej ucznia, niezwłocznie wszczyna się procedurę postępowania zgodnego z przepisami powszechnie obowiązującymi bez prowadzenia wyżej przedstawionego postępowania.

## **XV. Metody współpracy szkoły z policją**

W ramach pracy profilaktyczno – wychowawczej szkoła i policja utrzymują stałą, bieżącą współpracę w zakresie profilaktyki zagrożeń. Koordynatorami współpracy powinni być: pedagog szkolny oraz specjalista ds. nieletnich właściwej jednostki policji.

W ramach współpracy policji ze szkołą organizuje się:

- Spotkania nauczycieli z zaproszonymi specjalistami ds. nieletnich, podejmującymi tematykę zagrożeń przestępczością oraz demoralizacją dzieci i młodzieży.
- Spotkania rodziców z zaproszonymi specjalistami ds. nieletnich, podejmującymi tematykę zagrożeń przestępczością oraz demoralizacją dzieci i młodzieży.
- Spotkania tematyczne młodzieży szkolnej z udziałem policjantów m.in. na temat odpowiedzialności prawnej nieletnich, zasad bezpieczeństwa oraz unikania zagrożeń.
- Informowanie policji o zdarzeniach na terenie szkoły stanowiących zagrożenie dla życia i zdrowia uczniów oraz przejawach demoralizacji dzieci i młodzieży.
- Udzielanie przez policję pomocy szkole w rozwiązywaniu trudnych, mogących mieć podłoże przestępcze problemów, które zaistniały na terenie szkoły.
- Wspólny - szkoły i policji- udział w lokalnych programach profilaktycznych związanych z zapewnieniem bezpieczeństwa uczniom oraz zapobieganiem demoralizacji i przestępczości nieletnich.

## **XVI. Procedury postępowania dla dzieci spotykających się z agresją i przemocą w szkole**

Świadek (uczeń) spotykający się z zachowaniem agresywnym na terenie szkoły:

Informuje dyskretnie:

Na lekcji – nauczyciela uczącego

Na przerwie – nauczyciela dyżurującego

W innych sytuacjach – wychowawcę lub pedagoga szkolnego

Nauczyciel okazuje zainteresowanie uczniowi jego spostrzeżeniem (wysłucha nie komentując)

Próbuje rozwiązać zaistniałą sytuację:

*Zachowaj spokój*

*Obniż ton głosu*

*Mów wolniej*

*Unikaj zachowań mogących eskalować agresję (odpowiednia odległość, postawa ciała ...)*

*Ustanów granice („W naszej szkole nie bijemy się”, „Daje ci 5 sekund na podjęcie decyzji ”)*

*Przypomnij o konsekwencjach*

*Zorganizować wsparcie i pomoc poszkodowanemu.*

*Doprowadź sytuację do rozwiązania.*

*Nauczyciel wpisuje negatywne punkty do zeszytu uwag ucznia i informuje wychowawcę.*

Jeśli konfliktu nie udało się rozwiązać przekazuje informację wychowawcy / pedagogowi szkolnemu w celu jego rozwiązania.

Jeśli uczeń przekazuje informację wobec stosowania agresji wobec niego wówczas:

#### OKAZANIE ZAINTERESOWANIA UCZNIOWI

Uczniowie, którzy są dręczeni przez innych często nie mają z kim podzielić się swoim smutkiem, strachem, rozżaleniem. Samo wysłuchanie ich historii pomaga im częściowo pozbyć się napięcia. Nauczyciel może okazać zrozumienie dla uczuć ucznia i opowiedzieć o podjętych krokach zaradczych.

#### POZYTYWNE WZMACNIANIE UCZNIOWI I DODANIE MU ODWAGI.

Nauczyciel może pokazać dziecku jego mocne strony i podać przykłady różnych sukcesów. Uczniowie-ofiary przemocy posiadają zwykle zaniżone poczucie własnej wartości i nie doceniają siebie. Umiejętne i systematyczne dowartościowywanie może wspomóc budowanie wiary w siebie i dostarczać nowej energii do stawiania czoła problemom.

#### UCZENIE UMIEJĘTNOŚCI REAGOWANIA. (na godzinie wychowawczej)

W sytuacjach znęcania się, które przytrafiają się uczniowi Nauczyciel może dawać uczniowi wskazówki dotyczące reagowania na zaczepki innych uczniów. Czasami ofiara nie uświadamia sobie, że mówi cichym głosem. Nie wie, co może odpowiedzieć na żarty skierowane pod jej adresem. Nauczyciel pokazuje różne możliwości zachowania w takiej sytuacji, wykorzystując scenki, może je również przećwiczyć z dzieckiem.

**POKAZYWANIE ZACHOWAŃ PROWOKUJĄCYCH.** (na godzinie wychowawczej)

W przypadku ofiary prowokującej, pomoc wychowawcy polega dodatkowo na uświadomieniu jej własnej roli w wyzwalaniu agresji innych uczniów. Nauczyciel może wskazać dziecku konkretne zachowania prowokujące innych do używania przemocy. I wspólnie z nim pomyśleć, w jaki sposób można je powstrzymać.

### **CZEGO WARTO UNIKAĆ PODCZAS ROZMÓW Z DZIECKIEM-OFIARĄ:**

**PRZYPISYWANIA DZIECKU WINY ZA ZAISTNIAŁĄ SYTUACJĘ** - nauczyciel widząc słabość ucznia, może mieć tendencję do przypisywania mu winy. Wypowiedzi typu: "Dlaczego nie masz koleżanek?", "Nie mogłaś powiedzieć im, żeby cię zostawili w spokoju", "Może to twój problem i powinnaś iść do psychologa" przyczyniają się dodatkowo do pogłębienia smutku i obniżenia poczucia własnej wartości ucznia. Wszystkie te dzieci chciałyby umieć nawiązywać przyjaźnie i bronić się, ale będąc w roli ofiary nie potrafią tego.

**BAGATELIZOWANIA PROBLEMU DZIECKA** - z punktu widzenia dorosłych, wiele nieprzyjemnych sytuacji, które przydarzają się ofierze wydaje się prostych do rozwiązania. Trudno zrozumieć, że dziecko ma z czymś takim problem i stąd pojawiające się wypowiedzi nauczycieli: "Nie przesadzaj", "Robisz z tego tragedię", "No, nie przejmuj się tym tak, nos do góry, będzie lepiej". Takie zdania powodują, że dziecko prawdopodobnie więcej nie przyjdzie porozmawiać ze swoim wychowawcą, ani nie opowie mu o nowych faktach.

**DAWANIA "DOBRYCH" RAD** - jeśli dorosły nie jest w stanie pomóc uczniowi, nie poznał wystarczająco dobrze całej sytuacji, nie powinien udzielać dziecku szybkich, powierzchownych rad typu: "Jak będą chcieli od ciebie pieniądze, to powiedz im, że im nie dasz", "Musisz się zaprzyjaźnić z jakąś koleżanką z klasy i z nią wracać do domu", "Po prostu nie zwracaj uwagi na ich zaczepki". Takie wypowiedzi dają do zrozumienia dziecku, że zdane jest na własne siły i nie ma co liczyć na pomoc.

### **PAMIĘTAJ**

W wielu przypadkach dzieci-ofiary są niechętne jakimkolwiek rozmowom o swojej sytuacji. Powody takiego zachowania są różne: lęk przed zemstą sprawców, nieśmiałość, zbyt trudny temat,

małe zaufanie do nauczyciela, złe doświadczenia itp. W żadnym wypadku nie należy zmuszać dziecka do mówienia, trzeba uzbroić się w cierpliwość i delikatnie próbować różnych sposobów porozumienia się z uczniem.

## **XVII. Procedura postępowania, gdy uczeń uległ wypadkowi w szkole.**

Wypadek w szkole definiuje się jako nagłe zdarzenie wywołane przyczyną zewnętrzną, powodujące uraz lub śmierć, które nastąpiło między innymi w czasie zajęć dydaktycznych, wychowawczych lub opiekuńczych realizowanych przez jednostki organizacyjne systemu oświaty

1. Każdy pracownik szkoły, który widział wypadek lub został mu on zgłoszony, natychmiast powiadamia pielęgniarkę szkolną i dyrektora szkoły. W sytuacji, gdy ma pod opieką dzieci, prosi nauczyciela z klasy obok o opiekę lub dzwoni bezpośrednio do dyrekcji.

2. Pielęgniarka szkolna udziela pierwszej pomocy medycznej (w przypadku jej nieobecności dyrektor wzywa pogotowie ratunkowe).

3. Nauczyciel powiadamia rodziców dziecka oraz wychowawcę klasy o zdarzeniu (fakt powiadomienia rodziców dokumentuje wpisem do dziennika zajęć podając datę i godzinę powiadomienia rodziców).

a. Przy niegroźnych przypadkach (brak wyraźnych obrażeń – np. widoczne tylko lekkie zaczerwienienie, zadrapanie, lekkie skaleczenie), po udzieleniu pierwszej pomocy poszkodowanemu uczniowi, nauczyciel powiadamiając rodzica o zdarzeniu i ustala z nim: konieczność wezwania pogotowia, potrzebę wcześniejszego przyjścia rodzica po dziecko, ewentualnie godzinę odbioru dziecka ze szkoły w dniu zdarzenia. Informację o powyższych ustaleniach powiadamiający zamieszcza również w dzienniku zajęć.

b. W każdym trudniejszym przypadku (widoczne obrażenia, urazy, niepokojące objawy) pielęgniarka lub dyrektor szkoły wzywa pogotowie ratunkowe.

4. O każdym wypadku dyrektor szkoły zawiadamia niezwłocznie organ prowadzący szkołę.

5. O wypadku śmiertelnym, ciężkim i zbiorowym dyrektor szkoły zawiadamia niezwłocznie prokuratora i kuratora oświaty.

6. O wypadku, do którego doszło w wyniku zatrucia, dyrektor szkoły zawiadamia niezwłocznie państwowego inspektora sanitarnego.

7. Szkolny Inspektor BHP wyjaśnia okoliczności wypadku i sporządza protokół.

## **XVIII. Procedura postępowania w przypadku obrażania nauczyciela lub pracownika szkoły w trakcie pełnienia obowiązków służbowych (obelżywe wyzwiska, groźby, opluwanie,**

**wypisywanie wyzwisk, przyczepianie karteczek agresja słowna i fizyczna, rzucanie przedmiotami itp.)**

1. Poszkodowany powiadamia dyrektora szkoły i wychowawcę klasy o zdarzeniu.
2. Wychowawca (pod jego nieobecność pedagog szkolny) wyjaśnia zdarzenie i sporządza z niego notatkę.
3. Wychowawca (pod jego nieobecność pedagog szkolny) powiadamia o zaistniałym fakcie rodziców ucznia i wzywa ich do szkoły.
4. Dyrektor szkoły udziela uczniowi nagany w obecności rodziców.
5. W sytuacji poważnego naruszenia godności nauczyciela lub pracownika szkoły oraz braku skruchy dyrektor powiadamia o zdarzeniu policję i organ prowadzący szkołę.

#### **XIX. Procedura postępowania w przypadku ucieczki ucznia z lekcji**

1. Jeśli nauczyciel po sprawdzeniu listy obecności stwierdzi ucieczkę ucznia z lekcji zgłasza ten fakt wychowawcy klasy.
2. Wychowawca (pod jego nieobecność pedagog szkolny) niezwłocznie zgłasza rodzicom ucznia ucieczkę z zajęć.
3. Wychowawca klasy przeprowadza z uczniem rozmowę dyscyplinującą i wpisuje punkty negatywne przewidziane w Statucie szkoły.
4. W przypadku, gdy rodzic nie zwolnił dziecka, a ono opuściło samowolnie szkołę, rodzic nie ma możliwości usprawiedliwienia tej nieobecności.

#### **XX. Używanie telefonów komórkowych i innych urządzeń elektronicznych (tablety, i-pady, itp.)**

1. Obowiązuje całkowity zakaz używania telefonów komórkowych i innych urządzeń elektronicznych na terenie szkoły.
2. Jedynym wyjątkiem jest pilny telefon do rodziców.
3. Szkoła nie ponosi odpowiedzialności za zgubienie lub uszkodzenie urządzeń elektronicznych na terenie szkoły oraz w trakcie innych zajęć szkolnych (np. wycieczka, kino).
4. Nieprzestrzeganie ustaleń objętych procedurą skutkuje:
  - za każdym razem wpisaniem punktów negatywnych,
  - jeśli sytuacja powtarza się dość często wychowawca klasy powiadamia rodziców.

#### **XXI. Procedura reagowania w szkole w sytuacjach cyberprzemocy.**

### **Podstawa prawna:**

*Rozporządzenie Ministra Edukacji Narodowej z dnia 23 grudnia 2008r. w sprawie podstawy programowej wychowania przedszkolnego oraz kształcenia ogólnego w poszczególnych typach szkół (Dz.U z dnia 15 stycznia 2009 r., nr 4, poz. 17).*

W/w rozporządzenie nakłada obowiązek prowadzenia edukacji medialnej i profilaktyki zachowań ryzykownych w Internecie.

### **Rozwiązania organizacyjne w obszarze zjawiska cyberprzemocy podjęte w szkole:**

1. Wprowadzenie działań profilaktycznych uświadamiających całej społeczności szkolnej (uczniom, nauczycielom i innym pracownikom szkoły) zasad korzystania i zagrożeń płynących z użytkowania różnych technologii komunikacyjnych.
2. Opracowanie procedur reagowania w szkole na zjawisko cyberprzemocy.
3. Podejmowanie interwencji w każdym przypadku ujawnienia lub podejrzenia cyberprzemocy.

### **Cel działań profilaktycznych szkoły w zakresie przeciwdziałania cyberprzemocy:**

Ograniczenie lub całkowite wyeliminowanie zachowań agresywno - przemocowych, realizowanych przy użyciu technologii komunikacyjnych w szkole i poza nią a także zapobieganie powstawaniu tego rodzaju problemów.

### **Podjęte działania profilaktyczne:**

1. Stworzenie środowiska szkolnego, które charakteryzuje się ciepłem, życzliwym nastawieniem i zainteresowaniem ze strony dorosłych; integracja uczniów i tworzenie związków opartych na przyjaźni, budowanie dobrych relacji nauczyciel-uczeń.
1. Wytwarzanie pozytywnych więzi i kreowanie przyjaznego, wspierającego środowiska szkolnego co znacząco osłabi ryzyko przejawiania zachowań agresywnych przez uczniów.
2. Wyraźne wytyczenie granic akceptowanych zachowań - funkcjonowanie czytelnego systemu norm współżycia społecznego i jasny system konsekwencji w przypadku złamania zasad.
3. Dostarczenie uczniom wiedzy i umiejętności posługiwania się technologią komunikacyjną.
4. Uświadomienie całej społeczności szkolnej zagrożeń płynących z użytkowania Internetu i telefonii komórkowej.
5. Uczenie zasad odpowiedzialnego i bezpiecznego korzystania z tych technologii.
6. Uświadomienie całej społeczności szkolnej konsekwencji ryzykownych działań w sieci.
7. Przygotowanie i stosowanie procedury interwencji w przypadku cyberprzemocy uwzględniającej potrzeby i realia szkoły.



Opracowana poniżej procedura zawiera zasady postępowania pracowników szkoły w sytuacji ujawnienia cyberprzemocy. Jest podpowiedzią jak i kiedy nauczyciele (dyrektor szkoły) powinni reagować wobec ofiar, sprawców i świadków oraz w jaki sposób współpracować z rodzicami tych uczniów.

## **1. Ujawnienie przypadku cyberprzemocy**

Osobą zgłaszającą fakt prześladowania może być poszkodowany uczeń, jego rodzice lub inni uczniowie – świadkowie zdarzenia, nauczyciele.

Dopuszczalne jest również anonimowe zawiadomienie o aktach cyberprzemocy na terenie szkoły poprzez korzystanie ze „skrzynki zaufania”.

## **2. Ustalenie okoliczności zdarzenia**

Wszystkie przypadki przemocy muszą być należycie zbadane, zarejestrowane i udokumentowane.

1. Jeśli wiedzę o zajściu posiada nauczyciel niebędący wychowawcą, przekazuje informację wychowawcy klasy, który informuje o fakcie pedagoga szkolnego i dyrektora.
2. Pedagog szkolny i dyrektor wspólnie z wychowawcą dokonują analizy zdarzenia i planują dalsze postępowanie.
3. Szkoła ustala okoliczności zdarzenia i ewentualnych świadków.
4. W procedurze interwencyjnej na etapie zabezpieczania dowodów i ustalania tożsamości sprawcy cyberprzemocy bierze udział nauczyciel informatyki.

## **3. Zabezpieczenie dowodów**

1. Wszelkie dowody cyberprzemocy mają zostać zabezpieczone i zarejestrowane. Należy zanotować datę i czas otrzymania materiału, treść wiadomości oraz, jeśli to możliwe, dane nadawcy (nazwa użytkownika, adres e-mail, numer telefonu komórkowego itp.) lub adres strony www, na której pojawiły się szkodliwe treści czy profil.
2. Z zabezpieczonymi dowodami mają zapoznać się wszystkie zaangażowane w sprawę osoby tj. dyrektor i pedagog szkolny, rodzice a w sytuacji gdy doszło do złamania prawa – policja.
3. W etapie zabezpieczania dowodów cyberprzemocy i identyfikacji sprawcy bierze udział nauczyciel informatyki.

#### **4. Identyfikacja sprawcy**

Znalezienie miejsca pochodzenia materiału nie zawsze oznacza odnalezienie osoby, która jest za zdarzenie odpowiedzialna, jednak ofiary cyberprzemocy często potrafią wskazać sprawcę, bądź przynajmniej mają przypuszczenie, kto może nim być.

*W identyfikacji sprawcy może pomóc:*

- Świadkowie - inni uczniowie odwiedzający „obraźliwe” strony mogą posiadać informacje na temat ich autora, mogą też zidentyfikować numer telefonu komórkowego sprawcy, jeśli nie jest on zastrzeżony.
- Kontakt z dostawcą usługi internetowej – może on nie tylko zablokować konto agresora lub usunąć szkodliwe treści, ale także podać dane sprawcy cyberprzemocy. Dane takie nie mogą być jednak udostępniane osobom prywatnym. Aby je pozyskać, konieczny jest kontakt z policją.
- Kontakt z operatorem sieci komórkowej w przypadku, gdy numer telefonu sprawcy jest zastrzeżony – może on podjąć kroki w kierunku ustalenia sprawcy, jeśli otrzyma dane o dacie i godzinie rozmowy. Również w tym przypadku operator może udostępnić te dane tylko policji.

Gdy ustalenie sprawcy nie jest możliwe, należy skontaktować się z dostawcą usługi w celu usunięcia z sieci kompromitujących lub krzywdzących materiałów. Do podjęcia takiego działania zobowiązuje administrator serwisu art. 14 Ustawy z dnia 18 lipca 2002 r. o świadczeniu usług drogą elektroniczną.

W przypadku, gdy zostało złamane prawo, a tożsamości sprawcy nie udało się ustalić należy bezwzględnie skontaktować się z policją.

#### **5. Działania wobec sprawcy cyberprzemocy**

Gdy sprawca cyberprzemocy jest znany i jest on uczniem szkoły, pedagog szkolny pełniący w szkole rolę koordynatora działań wychowawczych wobec uczniów wymagających szczególnej uwagi powinien podjąć dalsze działania.

1. Rozmowa z uczniem-sprawcą przemocy o jego zachowaniu: celem rozmowy powinno być ustalenie okoliczności zajścia, wspólne zastanowienie się nad jego przyczynami i poszukanie rozwiązania sytuacji konfliktowej;  
- celem rozmowy powinno być ustalenie okoliczności zajścia, wspólne zastanowienie się nad jego przyczynami i poszukanie rozwiązania sytuacji konfliktowej,

- sprawca powinien otrzymać jasny i zdecydowany komunikat o tym, że szkoła nie akceptuje żadnych form przemocy,
- należy omówić z uczniem skutki jego postępowania i poinformować o konsekwencjach regulaminowych, które zostaną wobec niego zastosowane;
- sprawca powinien zostać zobowiązany do zaprzestania swojego działania i usunięcia z sieci szkodliwych materiałów;
- ważnym elementem rozmowy jest też określenie sposobów zadośćuczynienia wobec ofiary cyberprzemocy;
- jeśli w zdarzeniu brała udział większa grupa uczniów, należy rozmawiać z każdym z nich z osobna, zaczynając od lidera grupy;
- nie należy konfrontować sprawcy i ofiary cyberprzemocy.

## 2. Powiadomienie rodziców sprawcy i omówienie z nimi zachowania dziecka:

- rodzice sprawcy powinni zostać poinformowani o przebiegu zdarzenia i zapoznani z materiałem dowodowym, a także z decyzją w sprawie dalszego postępowania i podjętych przez szkołę środkach dyscyplinarnych wobec ich dziecka;
- w miarę możliwości należy starać się pozyskać rodziców do współpracy i ustalić jej zasady;
- należy wspólnie z rodzicami opracować **kontrakt** dla dziecka, określający zobowiązania ucznia, rodziców i przedstawiciela szkoły oraz konsekwencje nieprzebrzegania przyjętych wymagań i terminy realizacji zadań zawartych w umowie.

## 3. Objęcie sprawcy opieką psychologiczno-pedagogiczną:

- praca ze sprawcą ma zmierzać w kierunku pomocy uczniowi w zrozumieniu konsekwencji swojego zachowania, w zmianie postawy i postępowania ucznia, w tym sposobu korzystania z nowych technologii;
- pomoc może być udzielona na terenie szkoły bądź w uzasadnionym przypadku można zaproponować uczniowi (za zgodą rodziców) skierowanie do specjalistycznej placówki.

## 6. Zastosowanie środków dyscyplinarnych wobec sprawcy cyberprzemocy

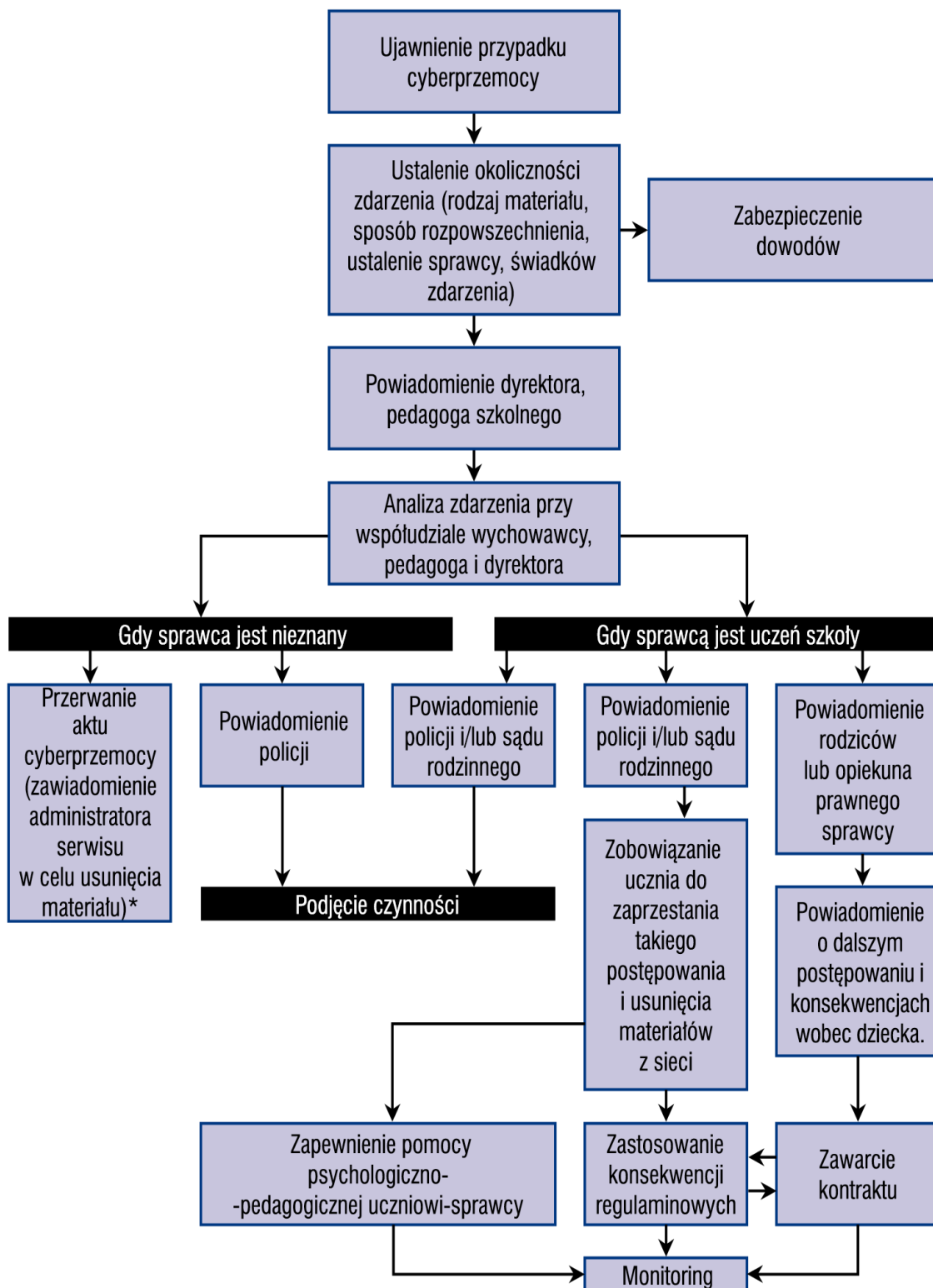
1. Cyberprzemoc podlega sankcjom określonym w wewnętrznych przepisach szkoły.

2. Celem sankcji wobec sprawcy jest zatrzymanie przemocy i zapewnienie poczucia bezpieczeństwa poszkodowanemu uczniowi; wzbudzenie refleksji na temat swojego zachowania, zrozumienie krzywdy, jaką spowodował, i powstrzymanie przed podobnym zachowaniem w przyszłości; pokazanie społeczności szkolnej, że cyberprzemoc nie będzie tolerowana i że szkoła jest w stanie efektywnie zareagować w tego rodzaju sytuacji.

3. Podejmując decyzję o rodzaju kary, należy wziąć pod uwagę:

- rozmiar i rangę szkody;
- czas trwania prześladowania;
- świadomość popełnionego czynu;
- motywację sprawcy;
- rodzaj rozpowszechnianego materiału.

# 1 PROCEDURA REAGOWANIA WOBEC SPRAWCY CYBERPRZEMOCY



\* Pomoc można uzyskać w Helpline.org.pl

## **Działania wobec ofiary cyberprzemocy**

### ***1. Wsparcie psychiczne***

Podobnie jak w przypadku innych form przemocy, ofiara cyberprzemocy potrzebuje pomocy i emocjonalnego wsparcia ze strony dorosłych. Musi także wiedzieć, że szkoła podejmie odpowiednie kroki w celu rozwiązania problemu.

*Podczas rozmowy z uczniem – ofiarą cyberprzemocy:*

- 1. Zapewnij go, że dobrze zrobił, mówiąc Ci o tym, co się stało.*
- 2. Powiedz, że widzisz i rozumiesz, że jest mu trudno ujawnić to, co go spotkało.*
- 3. Powiedz, że nikt nie ma prawa tak się zachowywać wobec niego.*
- 4. Zapewnij, że szkoła nie toleruje żadnej formy przemocy i że postarasz się mu pomóc, uruchamiając odpowiednie procedury interwencyjne.*
- 5. Bądź uważny na pozawerbalne przejawy uczuć dziecka – zażenowanie, skrępowanie, wstyd, lęk, przerażenie, smutek, poczucie winy.*

### ***2. Porada***

Uczeń będący ofiarą cyberprzemocy powinien otrzymać poradę, jak ma się zachować, aby zapewnić sobie poczucie bezpieczeństwa i nie doprowadzić do eskalacji prześladowania.

*Poradz uczniowi, aby:*

- 1. Nie utrzymywał kontaktu ze sprawcą, nie odpowiadał na maile, telefony itp.*
- 2. Nie kasował dowodów: e-maili, SMS-ów, MMS-ów, zdjęć, filmów i przedstawił je Tobie lub innej osobie dorosłej.*
- 3. Zastanowił się nad zmianą swoich danych kontaktowych w komunikatorach, zmianą adresu email, numeru telefonu komórkowego itp. Jeśli korzysta z komunikatora, to ustawił go tak, żeby nikt spoza listy kontaktów nie mógł się z nim połączyć.*

### ***3. Monitoring***

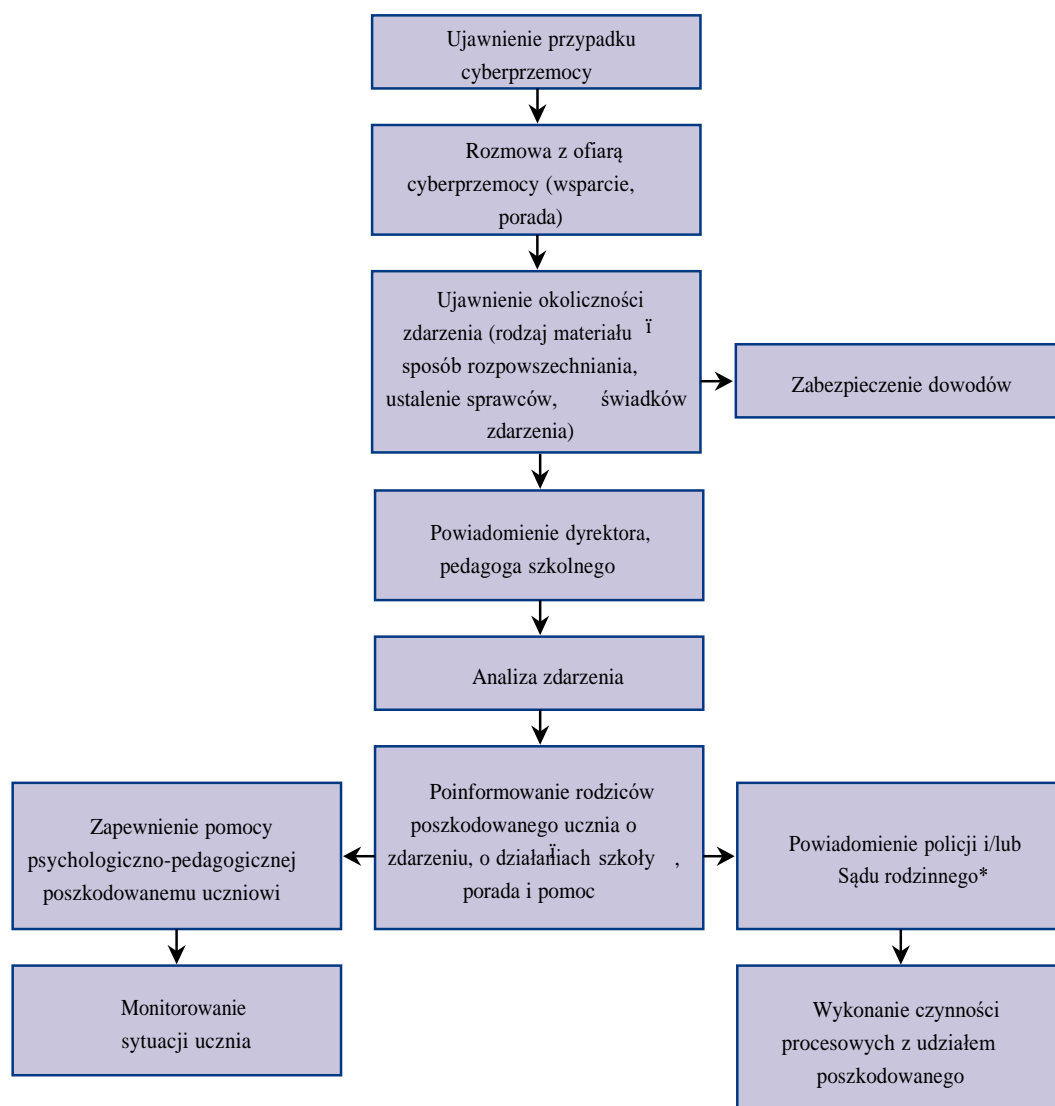
Po zakończeniu interwencji należy monitorować sytuację ucznia sprawdzając, czy nie są wobec niego podejmowane dalsze działania przemocowe bądź odwetowe ze strony sprawcy.

Rodzice dziecka będącego ofiarą cyberprzemocy powinni być poinformowani o problemie i otrzymać wsparcie i pomoc ze strony szkoły. W rozmowie z nimi pedagog lub wychowawca przedstawiają kroki, jakie zostały podjęte w celu wyjaśnienia zajścia oraz zapewnienia bezpieczeństwa poszkodowanemu uczniowi, a także, jeśli to wskazane, zaproponować rodzicom i dziecku pomoc specjalisty (psychologa, pedagoga).

## Ochrona świadków zgłaszających zdarzenie

1. Osoba, której uczeń zaufa, informując o jakimkolwiek akcie przemocy ma obowiązek postępować tak, by swoim zachowaniem i działaniem nie narazić świadka zgłaszającego problem.
2. Postępowanie interwencyjne wymaga od wyjaśniającego sprawę dyskrecji i poufnego postępowania. Uczniowie boją się, że sami również mogą stać się obiektem prześladowań, obawiają się etykiety „donosiciela”. Pedagog powinien wzbudzić swoim zachowaniem zaufanie i poczucie bezpieczeństwa u takiego ucznia oraz wykazać dla niego zrozumienie i empatię.
3. Niedopuszczalne jest konfrontowanie świadka ze sprawcą, jako metody wyjaśniania sprawy, czy ostentacyjne wywoływanie go z lekcji celem zgłoszenia zeznań, ze względu na bezpieczeństwo i nie narażanie go na odwet ze strony agresora.

## 2 Procedura reagowania wobec ofiary cyberprzemocy



\* Szkoła jest zobowiązana do powiadomienia policji i/lub Sądu rodzinnego w przypadku przestępstw ściganych z urzędu.

*Jak zachować się wobec świadka zgłaszającego cyberprzemoc:*

- 1. Powiedz, że dobrze zrobił, zgłaszając fakt przemocy.*
- 2. Powiedz, że wymagało to od niego wiele odwagi.*
- 3. Zapewnij o swojej dyskrecji.*
- 4. Nie ujawniaj jego danych, jeśli nie jest to konieczne (np. gdy sprawa została zgłoszona na policję).*
- 5. Pod żadnym pozorem nie konfrontuj go ze sprawcą.*
- 6. Zadbaj o jego bezpieczeństwo, nie upubliczniając jego udziału w sprawie.*

### **Sporządzenie dokumentacji z zajęcia**

1. Pedagog szkolny zobowiązany jest do sporządzenia notatki służbowej z rozmów ze sprawcą, poszkodowanym, ich rodzicami oraz świadkami zdarzenia. Dokument powinien zawierać datę i miejsce rozmowy, personalia osób biorących w niej udział i opis ustalonego przebiegu wydarzeń.
2. Jeśli rozmowa przebiegała w obecności świadka (np. wychowawcy), powinien on podpisać notatkę po jej sporządzeniu.
3. Jeśli zostały zabezpieczone dowody cyberprzemocy, należy je również włączyć do dokumentacji pedagogicznej (wydruki, opis itp.).

### **Współpraca szkoły z policją i sądem rodzinnym**

Większość przypadków cyberprzemocy nie wymaga powiadamiania sądu rodzinnego czy policji i powinna być rozwiązywana przy użyciu dostępnych szkole środków wychowawczych. Istnieją jednak sytuacje, gdy konieczne staje się zgłoszenie sprawy do Sądu rodzinnego, a mianowicie:

- 1) jeśli rodzice sprawcy cyberprzemocy odmawiają współpracy lub nie stawiają się do szkoły, a uczeń nie zaniechał dotychczasowego postępowania, dyrektor szkoły powinien pisemnie powiadomić o zaistniałej sytuacji sąd rodzinny, szczególnie jeśli do szkoły napływają informacje o innych przejawach demoralizacji dziecka;
- 2) gdy szkoła wykorzysta wszystkie dostępne jej środki wychowawcze (rozmowa z rodzicami, konsekwencje regulaminowe wobec ucznia, spotkania z pedagogiem itp.), a ich zastosowanie nie przynosi pożądanych rezultatów, dyrektor powinien



zwrócić się do sądu rodzinnego z wnioskiem o podjęcie odpowiednich środków wynikających z Ustawy o postępowaniu z nieletnimi.

Poważne przypadki cyberprzemocy przebiegające z naruszeniem prawa (np. groźby karalne, propozycje seksualne, publikowanie nielegalnych treści itp.) powinny zostać bezwzględnie zgłoszone na policję. Zgłoszenia dokonuje dyrektor szkoły.

Pracownicy szkoły wyznaczeni do współpracy z policją, specjaliści ds. nieletnich oraz dzielnicowi powinni wspólnie ustalić wzajemnie zasady kontaktu, by móc na bieżąco wymieniać informacje i rozwiązywać problemy związane z bezpieczeństwem i dobrem uczniów.

## **XXII. Procedury postępowania z dzieckiem przewlekle chorym**

### **I. OBOWIĄZKI RODZICA:**

- W przypadku ucznia rozpoczynającego naukę w szkole rodzic najpóźniej do 1 września powinien dostarczyć wychowawcy informacje o stanie zdrowia dziecka przewlekle chorego, objawach choroby, zagrożeniach zdrowotnych, przyjmowanych lekach i ich wpływie na organizm.
- Jeśli choroba zostanie zdiagnozowana podczas uczęszczania do szkoły, rodzic powinien niezwłocznie poinformować o tym fakcie wychowawcę.
- Rodzic jest zobowiązany do stałej współpracy z wychowawcą dziecka chorego.

### **II. OBOWIĄZKI WYCHOWAWCY:**

Wychowawca jest zobowiązany do przekazania informacji Radzie Pedagogicznej i pozostałym pracownikom szkoły o sposobach postępowania z chorym dzieckiem na co dzień oraz w sytuacji zaostrzenia objawów czy ataku choroby.

### **III. OBOWIĄZKI NAUCZYCIELI:**

- Nauczyciele są zobowiązani dostosować formy pracy dydaktycznej, dobór treści i metod oraz organizację nauczania do możliwości psychofizycznych tego ucznia, a także do objęcia go różnymi formami pomocy psychologiczno-pedagogicznej.
- W przypadku nasilenia choroby u dziecka podczas pobytu w szkole dyrektor lub nauczyciel niezwłocznie informuje o zaistniałej sytuacji rodziców lub prawnych opiekunów.

#### **IV. GŁÓWNE SPOSOBY POMOCY PRZEWLEKLE CHOREMU DZIECKU REALIZOWANE PRZEZ GRONO PEDAGOGICZNE, INNYCH PRACOWNIKÓW SZKOŁY ORAZ UCZNIÓW:**

- zapewnienie poczucia bezpieczeństwa psychicznego i fizycznego oraz zaufania do grupy i nauczyciela,
- pomoc w pokonywaniu trudności, uczenie samodzielności oraz nowych umiejętności,
- budowanie przyjaznych relacji w zespole klasowym,
- traktowanie chorego dziecka jako pełnoprawnego członka klasy,
- uwrażliwianie dzieci zdrowych na potrzeby i przeżycia dziecka chorego,
- uwrażliwianie dziecka chorego na potrzeby i przeżycia innych uczniów,
- motywowanie do kontaktów i współdziałania z innymi dziećmi,
- dostarczanie wielu możliwości do działania i osiągnięcia sukcesów,
- motywowanie do aktywności i rozwoju zainteresowań,
- pomoc w nadrobieniu zaległości szkolnych, dostosowanie wymagań do aktualnych możliwości psychofizycznych dziecka,
- rozmowy o uczuciach i trudnych sprawach,
- zapewnienie dziecku wsparcia i pomocy psychologiczno-pedagogicznej,
- stała współpraca z rodzicami, pielęgniarką i nauczycielami,
- odpowiednia organizacja czasu pracy ucznia.

### ***Dziecko z astmą***

#### **NAKAZY**

1. Częste wietrzenie sal lekcyjnych.
2. Dziecko, które ma objawy choroby po wysiłku, powinno przed lekcją wychowania fizycznego przyjąć dodatkowy lek.
3. Ćwiczenia fizyczne należy zaczynać od rozgrzewki.
4. W przypadku wystąpienia u dziecka objawów duszności należy przerwać wykonywanie wysiłku i pozwolić dziecku zażyć środek rozkurczowy.

#### **ZAKAZY**

1. Chorzy uczniowie nie powinni uczestniczyć w pracach porządkowych.
2. W okresie pylenia roślin dzieci z pyłkowicą nie mogą ćwiczyć na wolnym powietrzu oraz nie powinny uczestniczyć w planowanych wycieczkach poza miasto.
3. Astma oskrzelowa wyklucza biegi na długich dystansach, wymagających

długotrwałego, ciągłego wysiłku.

### OGRANICZENIA

1. Uczeń z astmą może okresowo wymagać ograniczenia aktywności fizycznej i dostosowania ćwiczeń do stanu zdrowia.
2. Dziecko uczulone na pokarmy powinno mieć adnotacje od rodziców, co może jeść w sytuacjach, które mogą wywołać pojawienie się objawów uczulenia.

### OBSZARY DOZWOLONE I WSKAZANE DLA DZIECKA

1. Dzieci chore na astmę powinny uczestniczyć w zajęciach z wychowania fizycznego.
2. Uczeń z astmą nie powinien być trwale eliminowany z zajęć z wychowania fizycznego.
3. Dzieci z astmą mogą uprawiać biegi krótkie, a także gry zespołowe.
4. Dzieci z astmą mogą uprawiać gimnastykę i pływanie.
5. Dzieci z astmą mogą uprawiać większość sportów zimowych.

## ***Dziecko z cukrzycą***

### OBJAWY HIPOGLIKEMII - niedocukrzenia:

1. Bładość skóry, nadmierna potliwość, drżenie rąk.
2. Ból głowy, ból brzucha.
3. Szybkie bicie serca.
4. Uczucie silnego głodu/wstręt do jedzenia.
5. Osłabienie, zmęczenie.
6. Problemy z koncentracją, zapamiętywaniem.
7. Chwiejność emocjonalna, nietypowe zachowanie dziecka.
8. Napady agresji lub wesołkowatości.
9. Ziewanie/senność.
10. Zaburzenia mowy, widzenia i równowagi.
11. Zmiana charakteru pisma.
12. Uczeń nielogicznie odpowiada na zadawane pytania.
13. Kontakt ucznia z otoczeniem jest utrudniony lub traci przytomność.
14. Drgawki.

### POSTĘPOWANIE PRZY HIPOGLIKEMII –

1. Sprawdzić poziom glukozy we krwi potwierdzając niedocukrzenie.
2. Podać węglowodany proste (sok owocowy, coca-cola, cukier spożywczy rozpuszczony

w wodzie lub herbacie, glukoza w tabletkach, płynny miód.)

### NIE WOLNO

1. Zastępować węglowodanów prostych słodyczami zawierającymi tłuszcze, jak np. czekolada, ponieważ utrudniają one wchłanianie glukozy z przewodu pokarmowego).
2. Ponownie oznaczyć glikemię po 10-15 minutach.

### OBJAWY HIPERGLIKEMII:

1. Wzmoczone pragnienie, potrzeba częstego oddawania moczu.
2. Rozdrażnienie, zaburzenia koncentracji.
3. Złe samopoczucie, osłabienie, przygnębienie, apatia.

Jeżeli do ww. objawów dołączają:

1. ból głowy, ból brzucha.
2. nudności i wymioty.
3. ciężki oddech.

Należy wtedy bezzwłocznie:

1. Zbadać poziom glukozy.
2. Skontaktować się z rodzicami lub wezwać pogotowie.

### POSTĘPOWANIE PRZY HIPERGLIKEMII

1. Podajemy insulinę (tzw. dawka korekcyjna),
2. Uzupełniamy płyny (dziecko powinno dużo pić, przeciętnie 1litr w okresie 1,5-2 godz., najlepszym płynem jest niegazowana woda mineralna),
3. W razie stwierdzenia hiperglikemii dziecko nie powinno jeść, dopóki poziom glikemii nie obniży się.

### KAŻDEMU DZIECKU Z CUKRZYCĄ TYPU 1 NALEŻY ZAPEWNIĆ W SZKOLE:

1. Możliwość zmierzenia poziomu glukozy na glukometrze w dowolnym momencie – także w trakcie trwania lekcji.
2. Możliwość podania insuliny.
3. Możliwość zmiany zestawu infuzyjnego w przypadku leczenia osobista pompą insulinową w odpowiednich warunkach zapewniających bezpieczeństwo i dyskrecję.

4. Właściwe leczenie niedocukrzenia zgodnie ze schematem ustalonym z pielęgniarką szkolną i rodzicami dziecka.
5. Możliwość spożycia posiłków o określonej godzinie, a jeśli istnieje taka potrzeba, nawet w trakcie trwania lekcji.
6. Możliwość zaspokojenia pragnienia oraz możliwość korzystania z toalety, także w czasie trwania zajęć lekcyjnych.
7. Możliwość uczestniczenia w pełnym zakresie w zajęciach wychowania fizycznego oraz różnych zajęciach pozaszkolnych, np. wycieczkach turystycznych, zielonych szkołach.

### ***Dziecko z padaczką***

#### W RAZIE WYSTĄPIENIA NAPADU NALEŻY:

1. Przede wszystkim zachować spokój.
2. Ułożyć chorego w bezpiecznym miejscu w pozycji bezpiecznej, na boku.
3. Zabezpieczyć chorego przed możliwością urazu w czasie napadu – zdjąć okulary, usunąć z ust ciała obce, podłożyć coś miękkiego pod głowę.
4. Asekurować w czasie napadu i pozostać z chorym do odzyskania pełnej świadomości.

#### NIE WOLNO:

1. Podnosić pacjenta.
2. Krępować jego ruchów.
3. Wkładać czegokolwiek między zęby lub do ust.

W razie narastających trudności szkolnych, trzeba zapewnić dziecku możliwość douczania, zorganizować odpowiednio czas na naukę, z częstymi przerwami na odpoczynek, modyfikować i zmieniać sposoby przyswajania wiadomości szkolnych. Nie należy z zasady zwalniać dziecka z zajęć wychowania fizycznego ani z zabaw i zajęć ruchowych w grupie rówieśników. Należy jedynie dbać o to, aby nie dopuszczać do nadmiernego obciążenia fizycznego i psychicznego. Gdy zdarzają się napady, dziecko powinno mieć zapewnioną opiekę w drodze do i ze szkoły.

### ***Dziecko z ADHD, czyli zespołem hiperkinetycznym***

W pracy szkolnej uczniowie z ADHD wymagają od nauczycieli:

1. Poznania i zrozumienia specyficznych zachowań i emocji dziecka ( tj. : brak koncentracji na szczegółach, trudności z utrzymaniem uwagi na zadaniach i grach, nierespektowanie

podanych kolejno instrukcji, kłopoty z dokończeniem zadań i wypełnianiem codziennych obowiązków, dezorganizacja, szybkie rozpraszenie się pod wpływem bodźców zewnętrznych, nadmierna ruchliwość i gadatliwość, przerywanie bądź wtrącanie się do rozmowy).

2. Akceptacji, pozytywnego wsparcia, nasilonej w stosunku do innych uczniów uwagi i zainteresowania.
3. Organizacji środowiska zewnętrznego w formie porządku i ograniczenia bodźców.
4. Stosowania wzmocnień (pochwał, nagród )
5. Skutecznego komunikowania (krótkie instrukcje, powtarzanie)
6. Konsekwencji w postępowaniu i ustalenia obowiązującego systemu norm i zasad.
7. Elastyczności pracy dającej możliwość dodatkowej aktywności i rozładowania emocji.

### ***Dziecko z zaburzeniami lękowymi***

1. Jeśli nauczyciel zauważy powtarzające się zaburzenia lękowe powinien ten fakt zgłosić rodzicom ucznia.
2. Zasady postępowania z uczniem z zaburzeniami lękowymi:
  - zapewnienie poczucia bezpieczeństwa w relacji uczeń- nauczyciel- klasa,
  - stosowanie pochwał nawet za małe osiągnięcia,
  - ograniczenie odpytywania na forum klasy,
  - normalizowanie reakcji lękowych i pokazywanie adaptacyjnej funkcji lęku,
  - uczenie techniki rozwiązywania problemów i radzenia sobie ze stresem.

Procedury opracowano na podstawie poradnika Ministerstwa Edukacji Narodowej „Jak organizować edukację uczniów ze specjalnymi potrzebami edukacyjnymi?” oraz publikacji „One są wśród nas” zamieszczonych na stronie internetowej Pełnomocnika Rządu do Spraw Równego Traktowania.

### **XXIII. Procedura postępowania w przypadku bójki**

1. W przypadku stwierdzenia na terenie szkoły lub podczas zajęć zorganizowanych przez szkołę: bójki lub pobicia ucznia: uczeń lub inny świadek zdarzenia (rodzic/opiekun), który zauważył zdarzenie, powinien niezwłocznie poinformować o tym pracownika szkoły.
2. Poinformowany pracownik szkoły/nauczyciel lub pracownik szkoły/nauczyciel będący świadkiem bójki powinni udzielić potrzebującym uczniom pierwszej pomocy przedmedycznej oraz wezwać pielęgniarkę lub wezwać pogotowie ratunkowe do tych

uczestników bójki, którzy doznali obrażeń, umieścić ich w bezpiecznym miejscu, z dala od pozostałych uczniów i zapewnić im opiekę – jeżeli tego wymagają.

3. Niezwłocznie pracowni szkoły/nauczyciel, który dostał informację o bójce lub jest jej świadkiem, informuje o zdarzeniu: dyrektora szkoły/wychowawcę/ pedagoga lub psychologa szkolnego. Biorący udział w bójce uczniowie przekazywani są dyrektorowi szkoły (lub pedagogowi/psychologowi) pod opiekę. Jeżeli informację przyjął pedagog/psycholog, to on jest odpowiedzialny za powiadomienie dyrektora i wychowawcę o zdarzeniu.

4. Wychowawca klasy powiadamia o zdarzeniu rodziców/prawnych opiekunów ucznia i wzywa ich niezwłocznie do szkoły. Podczas rozmowy z rodzicami dyrektor szkoły/pedagog/psycholog informuje ich szczegółowo o okolicznościach zdarzenia i ewentualnych konsekwencjach wobec uczniów.

5. Jeżeli zdarzenie miało miejsce po raz pierwszy, dyrektor szkoły w porozumieniu z wychowawcą klasy, pedagogiem szkolnym/psychologiem szkolnym podejmuje decyzję, czy zasadne jest powiadomienie o zdarzeniu policji czy jednak sprawa może zakończyć się polubownie/ trafić do mediacji.

6. Dyrektor szkoły powiadamia policję oraz sąd rodzinny o bójce, jeżeli sytuacja miała miejsce po raz kolejny lub gdy uczeń-sprawca ukończył 13 rok życia.

7. Następnie dyrektor zabezpiecza ślady bójki, ustala okoliczności i świadków zdarzenia. Zapewnia uczestnikom bójki bezpieczny pobyt w szkole do czasu przybycia policji

8. Dalszy tok postępowania leży w kompetencji policji. Dyrektor ma obowiązek udzielania "na żądanie" informacji niezbędnych w toku postępowania.

9. Jeżeli policja będzie potrzebowała dokonać przesłuchania ucznia nieletniego na terenie szkoły, dyrektor szkoły powinien pomóc w wezwaniu rodziców ucznia (prawnych opiekunów) do obecności podczas przesłuchania. Jeżeli to jest niemożliwe, należy wezwać nauczyciela/wychowawcę/pedagoga/psychologa, którzy będą uczestniczyć w przesłuchaniu uczniów.

10. Konsekwencje za udział w bójce w szkole stosowane są zgodnie z przyjętym systemem punktowym i karami przewidzianymi w statucie szkoły dla wszystkich uczniów biorących w niej udział. Nie wolno stosować odpowiedzialności zbiorowej i jednakowej kary w przypadku różnej winy. Każdy uczeń powinien otrzymać karę adekwatną do swojego czynu. O udzielonej karze obowiązkowo trzeba poinformować rodziców uczniów.

11. Dyrektora szkoły obowiązuje dokumentowanie podejmowanych działań i kierowanie się ogólnymi zasadami postępowania – dyskrecja, ochrona świadków, niekonfrontowanie uczestników bójki.

